

2007年9月

7(金) 8(土) 9(日)

探検!

地質情報展2007  
北海道

熱くゆたかな  
ぼくらの大地

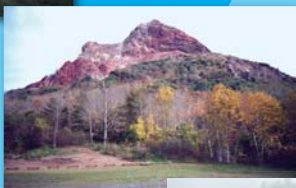
北海道大学 クラーク会館

時間 9:00~17:00  
(一部の体験コーナーを除く)

札幌駅サテライト (札幌駅西コンコース)

時間 9:00~18:00

入場無料



北海道の地質がもたらす資源・景観などの「恵み」と地震・火山などの「災害」について、専門家がみなさまにわかりやすくお話しします。カイギュウ化石なども登場します。

また、化石の模型作り・石を割ってみよう・ペットボトルで液状化実験など、楽しく学べる「体験コーナー」もたくさん用意しています。ぜひ、ご来場ください。

団体(学校・会社・自治体等)でご来場の場合は、ガイドの用意ができますので下記にご連絡ください。

主催 (独)産業技術総合研究所地質調査総合センター  
北海道立地質研究所・日本地質学会

後援 経済産業省北海道経済産業局・北海道教育委員会・札幌市・  
札幌市教育委員会・北海道大学・(社)全国地質調査業協会連合会・  
北海道地質調査業協会・石油資源開発(株)・釧路コールドミン(株)



お問い合わせ先

地質調査総合センター地質情報展開催事務局  
E-mail: g07event@m.aist.go.jp  
Tel: 029-861-3754 Fax: 029-861-3746  
URL: <http://www.gsj.jp/>

北海道GEO-WEEK 2007

9/2(日) : ジョ・フェスティバル  
9/3(月) ~ 4(火) : 応用地質学会北海道・地すべり学会北海道合同現地見学会(協賛)  
9/6(木) ~ 7(金) : 全地連「技術e-フォーラム2007」札幌  
9/7(金) ~ 9(日) : 地質情報展2007北海道  
9/8(土) ~ 14(金) : 日本地質学会第114年学術大会・地質見学旅行  
9/12(水) ~ 14(金) : 第15回粘土科学討論会・見学会

planetearth®  
Earth Sciences for Society  
2007-2009

産総研地質調査総合センターは、  
国際惑星地球年(IYPE)に賛同し、  
活動を支援しています。



# 地質情報展にみんなで来てね!!

## 楽しく学ぶ! 「体験コーナー」 見て・触って・体験してみよう!



### フライトシミュレータ

北海道の20万分の1シームレス地質図でフライトシミュレータを作成しました。パイロットになった気分、北海道の上空を飛んでみてください。北海道の火山、活断層を上空からさがしてみよう。



### 風船で火山地形をつくってみよう!

火山の活動によって独特の地形が作られます。そのうちクリブドーム(マグマが地面を盛り上げて作る丘)とカルデラ(マグマが抜けてできる大きな穴)を実験できつきます。実際に体験してみよう。また、地質図めり絵のプレゼントもあります。



### 砂を観察してみよう!

海辺や川で採取してきた砂を台紙に貼って砂の標本をつくり、それをルーペや実体顕微鏡を使って美しい砂の姿を観察してみよう。スキャナーを使ってデジタル画像化する方法も紹介します。



### いろいろな石を触ってみよう・石を割ってみよう!

石にもいろいろあるものです。丸い石、とがった石、白い石、黒い石。割ってもいい石をたくさん用意しました。気に入った石をハンマーで割ってみよう! キミに割れるかな? 割ってみると中身がさらによくわかりますよ。割れた石はプレゼントします。



### 自然の不思議「鳴り砂」

歩くと「キュッキュッ」という心地よい音が足もとから聞こえてくる砂浜が、日本の各地にあります。このような砂のことを「鳴り砂」と呼びます。島根県にある「琴ヶ浜」の砂を使って、鳴り砂を鳴らす実験を体験してみよう。



### マンガン団塊を探ろう!

深海底には黒くて丸い塊が散らばっており、マンガン団塊と呼ばれます。これにはマンガンをはじめ貴重な金属が含まれており、将来の資源となるかもしれません。ここでは採泥器(クラブ)の模型をつかってマンガン団塊の採取の体験を行います。



### 遠くから飛んできた火山灰を洗ってみよう、顕微鏡で見てみよう!

日本にはいろいろな時代、いろいろな火山からの火山灰(テフラ)が数多くあります。火山灰を使うと、地層や地形のできた時代が詳しくわかります。ここでは、特徴的な火山灰を水で洗い、顕微鏡で観察し、火山灰の美しさに触れてみましょう。



### 自分だけの化石レプリカを作ろう!

本物の化石を見つけることは簡単ではありません。でも本物そっくりの石こう模型を作ることならできますよ。本物の化石から型を作りました。自分で石こうを混ぜ、自分だけの化石模型を作りましょう。できあがった作品はプレゼントします。



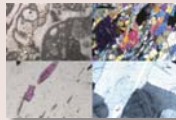
### おもしろ化学実験

化学を身近に体験できるコーナーを用意しました。水道・お酢・石けん水など身の回りの水の性質を調べたり、珊瑚などが固まってきた石灰岩と呼ばれる石を溶かしたりして楽しんでください。



### 北海道の地形

北海道には、氷河時代(氷期)に作られた氷河・周氷河地形が広がっています。また、海岸沿いには地面の隆起と海面の上下によってできる海成段丘が発達しています。ここでは鳥になっただけでそれらの地形を空中から見てみましょう。



### 顕微鏡で石を見たこと...ある?

岩石・鉱物・砂粒など、見かけても何とも思わないですごしていますよね?それらが顕微鏡の中では、まったく違った美しい世界を見せてくれます。ふだんは見られないとっても小さな化石も用意して、顕微鏡下の不思議な世界にご招待します。



### 不思議な砂箱「砂変幻」!

砂を封じ込めた箱をひっくり返すと、砂がモクモク動いて美しい砂のミステリーサークルが現れてきます。癒し効果のあるおもちゃで、お年寄りからお子さんまで楽しめます。砂博士と一緒に遊びながら砂のことを考えてみましょう。



### 地層のでき方

水や空気を流れる粒子は、場所や環境によって堆積のしかたが変わります。そのため、地層の特徴は、過去の環境を復元する手がかりです。地層がどのようにしてできるのかは、実験してみるとわかります。水槽などを使っていろいろな実験をしながら、地層のでき方を探しましょう。



### パソコンで地学クイズにチャレンジ!

パソコン相手に、あなたの地質の知識を試してみませんか? 「地学一般」「岩石」「鉱物」「化石」の4つのジャンルを用意して、あなたの挑戦を待っています。今までの知識に加え、ここで覚えた新しい知識を駆使して地学博士をめざしてください!

## 見て・聞いて・学ぶ! 「展示と解説のコーナー」

### 北海道の地質

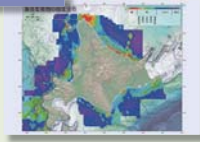
北海道の地質のなりたち  
—ペルム紀から現在—  
北海道20万分の1シームレス地質図

### 地震・津波

北海道太平洋沿岸の津波履歴図  
連動型巨大地震の研究  
17世紀地震に伴う地殻変動  
サロベツ断層の調査  
沼田-砂川付近の断層帯調査  
黒松内低地断層帯  
2003年十勝沖地震による長周期地震  
活断層データベース デモ  
北海道の津波アニメーション

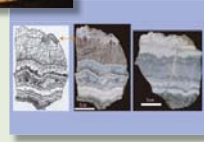
### 海洋

北海道周辺の海氷と海洋環境の変遷  
洪水の海への影響 —2003年日高洪水  
北海道の海の調査  
北海道周辺の海底堆積物の分布  
音波探査で見る海底谷  
根釧地域に襲来した歴史津波の痕跡



### 火山

火山噴火とその恵み  
生きている火山  
—北海道の活火山—  
地熱・資源・環境ほか  
地熱資源と北海道の温泉  
地中熱利用  
日本の地熱発電所  
北海道の石油・天然ガス資源  
北海道の石炭  
「燃える氷」メタンハイドレート  
メタンハイドレートラボ  
新冠町の泥火山  
北海道の鉱物資源  
北海道の骨材資源  
北海道の砂  
北海道の鉱石・鉱物  
光電鉱山の金銀鉱石  
アスベストとは?  
元素の地図 —北海道の地球化学図  
地質調査総合センター紹介 / 地質情報展紹介



## 「特設コーナー」

地質標本館の絵がきや地質調査総合センターの出版物を紹介・販売するブースもある!



### 地質標本館がやってきた!

日本で唯一の地質専門の博物館「地質標本館」は、茨城県つくば市にあります。ふだんはそこで見られない珍しい展示物(化石や鉱物等)の一部を展示します。手に触れることのできる標本も用意します。



### 地質なんでも相談

社会生活の中で、疑問に思っていることはありませんか? 地質・地震・火山・資源など、各分野の研究者が、皆さんの質問にお答えします。また、不思議な石をお持ちでしたら会場にお越し下さい。地質標本館長が鑑定します。

### ほかに

札幌市博物館活動センター、沼田町化石館、むかわ町立穂別博物館、北海道大学総合博物館、足寄化石博物館、日高山脈館のブースもあります。



## ACCESS

- 【交通】
- JR線 札幌駅北口 (徒歩10分)
  - 地下鉄南北線 北12条駅 (徒歩5分)  
北18条駅 (徒歩10分)  
さっぽろ駅 (徒歩10分)
  - 地下鉄東豊線 北13条東駅 (徒歩15分)  
さっぽろ駅 (徒歩10分)
  - 中央バス・JR北海道バス  
北大正門前  
北大病院前  
北18西5